

Dell Wyse PCoIP Zero Client

Wyse 7030

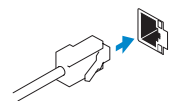
Quick Start Guide

Stručná úvodní příručka
Skrócona instrukcja uruchomienia
Ghid de pornire rapidă
Stručná úvodná príručka



1 Connect the network

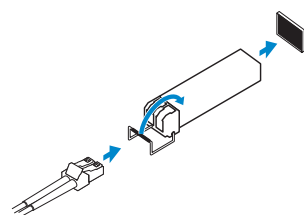
Připojte se k síti
Podłącz sieć
Conectați rețeaua
Pripojte sieť



Network connector

Síťový konektor
Złącze sieciowe
Conector rețea
Sieťový konektor

Or | Nebo | lub | sau | Alebo



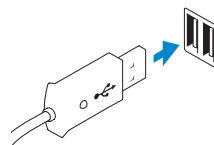
Fiber SFP module

Modul s optickým konektorem SFP
Optyczny moduł SFP
Modul Fibră SFP
Modul Fiber SFP

- NOTE: To remove the Fibre SFP module, rotate the latch and unplug it from its slot.
- POZNÁMKA: Chcete-li odebrat modul s optickým konektorem SFP, otočte západkou a vyjměte jej ze slotu.
- UWAGA: Aby odłączył optyczny moduł SFP, obróć zatrzask i wyjmij moduł z gniazda.
- NOTĂ: Pentru a îndepărta modulul Fibră SFP, rotiți zăvorul și deconectați-l din mușă.
- POZNÁMKA: Ak chcete odstrániť modul Fibre SFP, otočte poistku a odpojte ju zo zásuvky.

2 Connect the keyboard and mouse

Připojení klávesnice a myši
Podłącz klawiaturę i mysz
Conectați tastatura și mouse-ul
Pripojte klávesnicu a myš

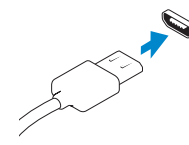


USB connector

Konektor USB
Złącze USB
Conector USB
Zásuvka USB

3 Connect the display

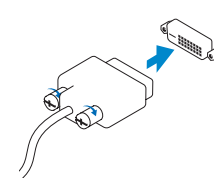
Připojení displeje
Podłącz monitor
Conectați afișajul
Pripojte obrazovku



Display Port connector

Konektor Display Port
Złącze Display Port
Conector Display Port
Konektor Display Port

Or | Nebo | lub | sau | Alebo

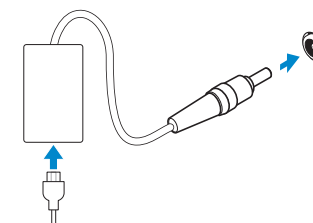


DVI-D connector

Konektor DVI-D
Złącze DVI-D
Conector DVI-D
Konektor DVI-D

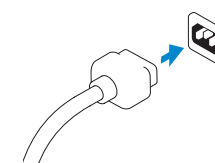
4 Connect the power cable on your client device and display

Připojte napájecí kabel k zařízení klienta a displeji
Podłącz kabel zasilania do urządzenia klienckiego i monitora
Conectați cablul de alimentare la dispozitivul client și afișaj
Zapojte napájací kabel do svojho klientského zariadenia a do obrazovky



Client device power connector

Napájecí konektor zařízení klienta
Złącze zasilania urządzenia klienckiego
Conectorul de alimentare a dispozitivului client
Napájací konektor klientského zariadenia



Display power connector

Napájecí konektor displeje
Złącze zasilania monitora
Conectorul de alimentare a afișajului
Napájací konektor obrazovky

- NOTE: Your client device is ready to use when the client device activity light goes off.
- POZNÁMKA: Jakmile zhasne indikátor aktivity zařízení klienta, vaše zařízení klienta je připraveno k používání.
- UWAGA: Urządzenie klienckie jest gotowe do użycia, kiedy lampka aktywności gaśnie.
- NOTĂ: Dispozitivul client este pregătit pentru utilizare atunci când se stinge indicatorul luminos de activitate al dispozitivului client.
- POZNÁMKA: Vaše klientské zariadenie je pripravené na použitie, keď kontrolka aktivity klientského zariadenia zhasne.

5 Turn on your client device and display

Zapnutí zařízení klienta a displeje
Włącz urządzenie klienckie i monitor
Porniți dispozitivul client și afișajului
Zapnite svoje klientské zariadenie a obrazovku

Product support and manuals

Podpora a příručky k produktům
Pomoc techniczna i podręczniki
Manuale și asistență pentru produse
Podpora a manuały k produktu

Contact Dell

Kontaktujte společnost Dell | Kontakt z firmą Dell
Contactați Dell | Kontaktujte Dell

Regulatory and safety

Regulace a bezpečnost
Przepisy i bezpieczeństwo
Reglementări și siguranță
Zákonem vyžadované a bezpečnostné informácie

Regulatory model

Směrnicový model | Model
Model de reglementare | Regulačný model

Client device model

Model zařízení klienta
Model urządzenia klienckiego
Modelul dispozitivului client
Model klientského zariadenia

dell.com/support

dell.com/support/manuals

dell.com/contactdell

dell.com/regulatory_compliance

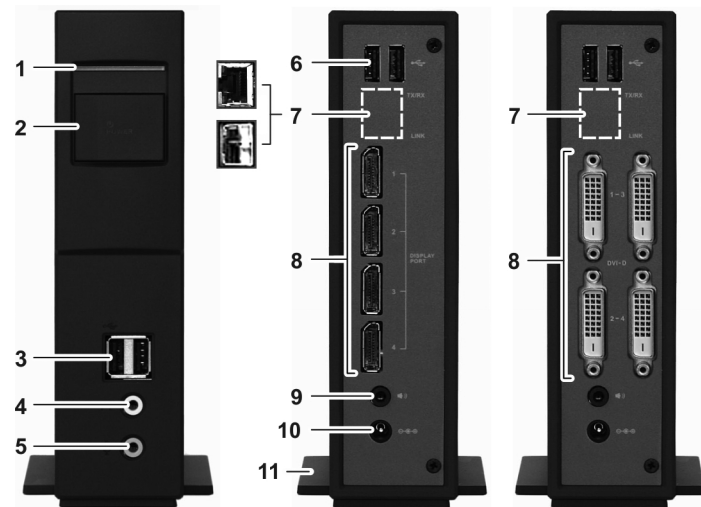
292D - DVI port

292E - DisplayPort

Wyse 7030

Features

Funkce | Funkcje | Caracteristici | Vlastnosti



1. PCoIP LED
2. Zero client power button and LED
3. USB 2.0 port (2x)
4. Headphone out jack
5. Microphone in jack
6. USB 2.0 port (2x)
7. Network port, 10/100/1000 Base-T, or SFP/Mini-GBIC slot
8. DisplayPort (4x)/DVI-D port (4x)
9. Line out/Speaker out
10. +12V DC Power adapter input
11. Vertical stand

1. Indikátor LED protokolu PCoIP
2. Tlačítko napájení a indikátor LED nulového klienta
3. Port USB 2.0 (2x)
4. Konektor typu jack výstupu pro sluchátka
5. Konektor typu jack vstupu pro mikrofon
6. Port USB 2.0 (2x)
7. Síťový port, 10/100/1000 Base-T nebo slot SFP/Mini-GBIC
8. Port DisplayPort (4x) / port DVI-D (4x)
9. Linkový výstup / výstup pro reproduktor
10. Vstup napájecího adaptéru +12V stejn. proudu
11. Svislý stojan

1. Wskaźnik LED PCoIP
2. Przycisk zasilania i wskaźnik LED klienta zerowego
3. Porty USB 2.0 (2x)
4. Wyjście słuchawkowe
5. Wejście mikrofonowe
6. Porty USB 2.0 (2x)
7. Port sieciowy 10/100/1000 Base-T lub gniazdo SFP/Mini-GBIC
8. Porty DisplayPort (4x)/DVI-D (4x)

1. Led PCoIP
2. Led și buton de alimentare fără client
3. Porturi USB 2.0 (2x)
4. Mufă de ieșire pentru căști
5. Mufă de intrare pentru microfon
6. Porturi USB 2.0 (2x)
7. Port de rețea 10/100/1000 Base-T sau mufă SFP/Mini-GBIC
8. Port DisplayPort (4x)/DVI-D (4x)

9. Wyjście liniowe/wyjście głośnikowe
10. Złącze zasilacza +12V DC
11. Podstawka pionowa

9. Ieșire linie/ieșire difuzor
10. Intrare adaptor alimentare +12V c.c.
11. Suport vertical

1. PCoIP LED
2. Spínač napájania a indikátor nulového klienta
3. Port USB 2.0 (2x)
4. Výstupný konektor pre slúchadlá
5. Vstupný konektor pre mikrofón
6. Port USB 2.0 (2x)
7. Síťový port, 10/100/1000 Base-T alebo zásuvka SFP/Mini-GBIC
8. DisplayPort (4x)/port DVI-D (4x)
9. Zvukový výstup/výstup pre reproduktory
10. Vstup napájacieho adaptéru +12 V=
11. Zvislý stojan



091V6HA00

NOTE: Components may vary based on model and location.

POZNÁMKA: Součásti se mohou lišit v závislosti na modelu a oblasti.

UWAGA: Komponenty mogą zależeć od modelu i kraju.

NOTĂ: Componentele pot varia în funcție de model și loc.

POZNÁMKA: Komponenty môžu závisieť od modelu a miesta.